

**UCHWAŁA NR LXXIII/492/2023  
RADY POWIATU PRZEMYSKIEGO**

z dnia 29 czerwca 2023 r.

**w sprawie nadania Statutu Zakładowi Opiekuńczo-Leczniczemu w Przemysłu, ul. Jasińskiego 15**

Na podstawie art. 42 ust. 1 ustawy z dnia 5 czerwca 1998 r. o samorządzie powiatowym ( t.j. Dz. U. z 2022 poz. 1526 z późn. zm.) w związku z art. 204 ust. 2 ustawy z dnia 15 kwietnia 2011 r. o działalności leczniczej ( t.j. Dz.U. z 2023 r. poz. 991 z późn. zm.) uchwała się, co następuje:

§ 1. Nadaje się Statut Zakładowi Opiekuńczo-Leczniczemu w Przemysłu, ul. Jasińskiego 15 o treści jak w załączniku do niniejszej uchwały.

§ 2. Traci moc dotychczasowy Statut Zakładu stanowiący załącznik do Uchwały nr XXVII/189/2012 Rady Powiatu Przemyskiego z dnia 17.10.2012 r. w sprawie nadania Statutu Zakładowi Opiekuńczo-Leczniczemu przy ul. Jasińskiego 15 w Przemysłu

§ 3. Wykonanie uchwały powierza się Zarządowi Powiatu Przemyskiego.

§ 4. Uchwała wchodzi w życie 14 dni od dnia jej ogłoszenia w Dzienniku Urzędowym Województwa Podkarpackiego.

Przewodniczący  
Rady Powiatu Przemyskiego

*Wojciech Bobowski*



Załącznik do uchwały Nr LXXIII/492/2023

Rady Powiatu Przemyskiego

z dnia 29 czerwca 2023 r.

**S T A T U T**

**ZAKŁADU  
OPIEKUŃCZO-LECZNICZEGO  
W PRZEMYŚLU**

## **Rozdział 1.**

### **POSTANOWIENIA OGÓLNE**

§ 1. 1. Zakład Opiekuńczo–Leczniczy w Przemyślu zwany dalej „Zakładem” jest podmiotem leczniczym niebędącym przedsiębiorcą działającym w formie samodzielnego publicznego zakładu opieki zdrowotnej.

2. Zakład Opiekuńczo–Leczniczy w Przemyślu może używać nazwy skróconej „ZOL Przemyśl”

§ 2. 1. Zakład Opiekuńczo – Leczniczy w Przemyślu jest wpisany do rejestru podmiotów wykonujących działalność leczniczą prowadzonego przez Wojewodę Podkarpackiego w księdze rejestrowej nr 000000010149.

2. Zakład posiada osobowość prawną i jest wpisany do rejestru stowarzyszeń, innych organizacji społecznych i zawodowych, fundacji oraz samodzielnych publicznych zakładów opieki zdrowotnej Krajowego Rejestru Sądowego prowadzonego przez Sąd Rejonowy w Rzeszowie XII Wydział Gospodarczy KRS nr 0000033333.

§ 3. Zakład Opiekuńczo–Leczniczy działa na podstawie:

1. ustawy z dnia 15 kwietnia 2011 r. o działalności leczniczej (Dz. U. z 2011r. Nr 112, poz. 654 z późn. zmianami) oraz przepisy wykonawcze do tej ustawy;

2. niniejszego statutu;

3. innych przepisów prawa regulujących działalność samodzielnych publicznych zakładów opieki zdrowotnej

§ 4. 1. Podmiotem tworzącym ZOL Przemyśl jest Powiat Przemyski.

2. Siedzibą Zakładu jest miasto Przemyśl, 37-700 Przemyśl, ul. Jasińskiego 15

3. Obszar działania Zakładu obejmuje w szczególności teren powiatu przemyskiego oraz województwa podkarpackiego. Zakład może udzielać świadczeń zdrowotnych również osobom ubezpieczonym z całego kraju.

## **Rozdział 2.**

### **CELE I ZADANIA ZAKŁADU**

§ 5. 1. Głównym celem Zakładu Opiekuńczo – Leczniczego w Przemyślu działającego jako samodzielny publiczny zakład opieki zdrowotnej jest wykonywanie działalności leczniczej polegającej na udzielaniu świadczeń zdrowotnych w rodzaju :

- 1) stacjonarne i całodobowe świadczenia zdrowotne inne niż szpitalne,
- 2) ambulatoryjne świadczenia zdrowotne z zakresu rehabilitacji leczniczej.

2. Zakres udzielanych przez Zakład świadczeń zdrowotnych wynika z postanowień niniejszego statutu, umów zawartych na udzielanie świadczeń zdrowotnych i innych umów.

§ 6. Działalność lecznicza wykonywana przez ZOL może również polegać na :

- 1) promocji zdrowia,
- 2) przygotowywaniu osób do wykonywania zawodu medycznego i kształceniu osób wykonujących zawód medyczny na zasadach określonych w ustawie oraz odrębnych przepisach.

§ 7. Zakład może prowadzić działalność gospodarczą inną niż leczniczą, nie uciążliwą dla pacjentów lub przebiegu leczenia, w tym:

- 1) sprzedaż posiłków ,
- 2) wynajem oraz dzierżawa pomieszczeń, wyposażenia, urządzeń i sprzętu, które nie służą realizacji podstawowych celów SP ZOL, określonych w niniejszym statucie, na zasadach określonych przez Radę Powiatu Przemyskiego.

§ 8. 1. Zakład Opiekuńczo – Leczniczy w Przemyślu prowadzi działalność leczniczą w ramach następujących przedsiębiorstw:

- 1) Zakład Opiekuńczo–Leczniczy Opieka Długoterminowa,
- 2) Zakład Opiekuńczo–Leczniczy Ambulatorium.

2. W ramach przedsiębiorstwa Zakład Opiekuńczo–Lecznicy Opieka Długoterminowa działa następująca jednostka organizacyjna: Zakład Opiekuńczo–Lecznicy w Przemyślu, 37-700 Przemyśl, ul. Jasińskiego 15 .

3. W ramach przedsiębiorstwa Zakład Opiekuńczo – Lecznicy Ambulatorium działa następująca jednostka organizacyjna: Dział fizjoterapii ambulatoryjnej .

4. Przedsiębiorstwo Zakład Opiekuńczo – Lecznicy Opieka Długoterminowa wykonuje działalność leczniczą w rodzaju stacjonarne i całodobowe świadczenia zdrowotne inne niż szpitalne w ramach opieki długoterminowej, obejmujące leczenie, rehabilitację, opiekę i pielęgnację osób nie wymagających hospitalizacji, zapewnienie im środków farmaceutycznych i materiałów medycznych, pomieszczeń i wyżywienia odpowiedniego do stanu zdrowia, a także organizowanie zajęć terapii zajęciowej i terapii psychologicznej.

5. W ramach przedsiębiorstwa Zakład Opiekuńczo – Lecznicy Opieka Długoterminowa działają następujące komórki organizacyjne działalności podstawowej – medycznej

- dział opiekuńczo – leczniczy.

6. Przedsiębiorstwo Zakład Opiekuńczo – Lecznicy Ambulatorium wykonuje świadczenia zdrowotne w rodzaju rehabilitacja lecznicza – fizjoterapia w warunkach ambulatoryjnych i domowych.

7. W ramach przedsiębiorstwa Zakład Opiekuńczo – Lecznicy Ambulatorium działa komórka organizacyjna działalności podstawowej – medycznej:

- dział fizjoterapii.

8. Wykaz przedsiębiorstw oraz ich komórek organizacyjnych określa załącznik nr 1 do Statutu.

9. Zadania ZOL wykonywane są również w następujących działach, sekcjach i samodzielnych stanowiskach pracy :

1) dział rehabilitacji

2) dział farmacji

3) sekcja przyjęć, dokumentacji i obsługi chorych

4) dział administracyjno – gospodarczy,

5) dział księgowości,

6) dział żywienia,

7) samodzielne stanowiska pracy :

a) psycholog,

b) logopeda,

c) terapeuta zajęciowy,

d) dietetyczka,

e) kapelan

f) ds. pracowniczych ,

g) ds. bhp i p.poż.,

h) specjalista informatyk

10. Organizację wewnętrzną Zakładu przedstawia schemat organizacyjny stanowiący załącznik nr 2 do niniejszego Statutu.

11. Zadania i organizację wewnętrzną jednostek, komórek organizacyjnych i samodzielnych stanowisk określa Dyrektor ZOL w Regulaminie Organizacyjnym Zakładu.

### **Rozdział 3. ORGANY ZAKŁADU**

§ 9. Organami Zakładu są:

1. Dyrektor, który jest kierownikiem podmiotu leczniczego nie będącego przedsiębiorcą w rozumieniu ustawy;

2. Rada Społeczna.

**§ 10.** 1. Dyrektor jest kierownikiem podmiotu leczniczego niebędącego przedsiębiorcą w rozumieniu ustawy,

2. Dyrektor ponosi odpowiedzialność za zarządzanie ZOL oraz reprezentuje go na zewnątrz.

3. Z Dyrektorem Zakładu nawiązuje się stosunek pracy na podstawie umowy cywilno-prawnej, umowy o pracę lub powołania.

4. Dyrektor jest przełożonym pracowników Zakładu oraz dokonuje wobec nich czynności w sprawach z zakresu prawa pracy.

5. Dyrektor realizuje funkcję kierowniczą przy pomocy:

1) Z-cy Dyrektora ds. administracyjnych i średniego personelu medycznego

2) Głównego Księgowego

3) Z-cy Dyrektora ds. Lecznictwa,

4) Kierowników komórek organizacyjnych.

**§ 11.** 1. W Zakładzie działa Rada Społeczna, która jest organem:

1) inicjującym i opiniodawczym Powiatu Przemyskiego;

2) doradczym Dyrektora.

2. Radę Społeczną powołuje i odwołuje podmiot tworzący – Powiat Przemyski.

3. W skład Rady Społecznej wchodzi:

1) Przewodniczący starosta Powiatu Przemyskiego lub osoba przez niego upoważniona

2) członkowie:

a) przedstawiciel Wojewody Podkarpackiego

b) przedstawiciele wyłonieni przez Radę Powiatu, w liczbie określonej przez organ, który utworzył Zakład.

4. Zadania Rady Społecznej określa ustawa i należy do niej:

1) przedstawianie organom Rady Powiatu Przemyskiego wniosków i opinii w sprawach:

a) zbycia aktywów trwałych oraz zakupu lub przyjęcia darowizny nowej aparatury i sprzętu medycznego,

b) związanych z przekształceniem lub likwidacją, rozszerzeniem lub ograniczeniem działalności,

c) przyznawania Dyrektorowi nagród,

d) rozwiązania stosunku pracy lub umowy cywilnoprawnej z Dyrektorem,

e) regulaminu organizacyjnego;

2) przedstawianie Dyrektorowi wniosków i opinii w sprawach:

a) planu finansowego, w tym planu inwestycyjnego,

b) rocznego sprawozdania z planu finansowego, w tym planu inwestycyjnego,

c) kredytów bankowych lub dotacji,

d) podziału zysku;

3) dokonywanie okresowych analiz skarg i wniosków wnoszonych przez pacjentów, z wyłączeniem spraw podlegających nadzorowi medycznemu;

4) wykonywanie innych zadań określonych w ustawie.

5. Kadencja Rady Społecznej trwa cztery lata i biegnie od dnia jej powołania do czasu powołania Rady Społecznej przez Radę Powiatu kolejnej kadencji.

6. Członkowie Rady Społecznej mogą zostać w każdym czasie, przed upływem kadencji, odwołani przez organ, który ich delegował. Przyczyną odwołania może być:

- 1) nienależyte wykonywanie obowiązków;
- 2) złożenie rezygnacji z funkcji członka Rady Społecznej;
- 3) wykonywanie działalności konkurencyjnej lub zatrudnienie w podmiocie wykonującym działalność konkurencyjną wobec Zakładu;
- 4) skazanie prawomocnym wyrokiem sądu za przestępstwo ścigane z oskarżenia publicznego lub przestępstwo skarbowe;
- 5) przyczyny określone w ustawie lub innych przepisach prawa uniemożliwiające zasiadanie w Radzie Społecznej, w szczególności podjęcie zatrudnienia w Zakładzie.

7. Sposób zwoływania posiedzeń Rady, tryb pracy i tryb podejmowania uchwał określa Regulamin Rady Społecznej.

#### **Rozdział 4.**

### **FORMA GOSPODARKI FINANSOWEJ PODMIOTU LECZNICZEGO**

§ 12. 1. Zakład prowadzi gospodarkę finansową w formie przewidzianej dla samodzielnego publicznego zakładu opieki zdrowotnej, na zasadach określonych w ustawie z dnia 15 kwietnia 2011r. o działalności leczniczej, ustawie z dnia 29 września 1994r. o rachunkowości i ustawie z dnia 27 sierpnia 2009r. o finansach publicznych.

2. Podstawą gospodarki finansowej Zakładu jest plan finansowy i inwestycyjny ustalony przez Dyrektora i zaopiniowany przez Radę Społeczną.

3. Zakład pokrywa z posiadanych środków i uzyskiwanych przychodów koszty działalności i zobowiązań.

§ 13. 1. Zakład gospodaruje samodzielnie przekazanymi w nieodpłatne użytkowanie nieruchomościami i majątkiem jednostki samorządu terytorialnego oraz majątkiem własnym (otrzymanym i/lub zakupionym).

2. Zbycie aktywów trwałych ZOL, oddanie go w dzierżawę, najem, użytkowanie oraz użyczenie może nastąpić wyłącznie na zasadach określonych przez podmiot tworzący i za jego zgodą.

§ 14. 1. Zakład samodzielnie decyduje o podziale zysku.

2. Zakład samodzielnie może tworzyć fundusz inwestycyjny.

§ 15. Roczne sprawozdanie finansowe ZOL jest zatwierdzane przez organ podmiotu tworzącego na zasadach określonych w odrębnych przepisach.

§ 16. Zakład może uzyskiwać środki finansowe :

- 1) z odpłatnej działalności leczniczej, chyba że przepisy odrębne stanowią inaczej;
- 2) z wydzielonej działalności gospodarczej innej niż wymieniona w pkt 1;
- 3) z darowizn, zapisów, spadków oraz ofiarności publicznej, także pochodzenia zagranicznego;
- 4) na cele i na zasadach określonych w przepisach art. 114-117 ustawy o działalności leczniczej, a w szczególności:
  - a) środki publiczne z przeznaczeniem na realizację zadań w zakresie programów zdrowotnych i promocji zdrowia, w tym zakup aparatury medycznej i sprzętu medycznego oraz wykonanie innych inwestycji koniecznych do realizacji tych zadań,
  - b) środki publiczne z przeznaczeniem na remonty,
  - c) środki publiczne z przeznaczeniem na inne niż określone w lit. a) inwestycje, w tym zakup aparatury medycznej i sprzętu medycznego,
  - d) środki publiczne z przeznaczeniem na realizację projektów finansowanych z udziałem środków pochodzących z budżetu Unii Europejskiej lub innych niż wymienione środków pochodzących ze źródeł zagranicznych niepodlegających zwrotowi na zasadach określonych w odrębnych przepisach,
  - e) środki publiczne z przeznaczeniem na cele określone w odrębnych przepisach oraz umowach międzynarodowych,
  - f) środki publiczne z przeznaczeniem na realizację programów wieloletnich,
  - g) środki publiczne z przeznaczeniem na pokrycie kosztów kształcenia i podnoszenia kwalifikacji osób wykonujących zawody medyczne;
- 5) na realizację innych zadań określonych odrębnymi przepisami;
- 6) na pokrycie ujemnego wyniku finansowego, o którym mowa w art. 59 ust. 2 ustawy z dnia 15 kwietnia 2011 roku o działalności leczniczej

#### **Rozdział 5.**

### **POSTANOWIENIA KOŃCOWE**

§ 17. 1. Statut Zakładu Opiekuńczo – Leczniczego w Przemysłu nadaje podmiot tworzący.

2. Zmiany w statucie następują w trybie przewidzianym do jego uchwalenia.

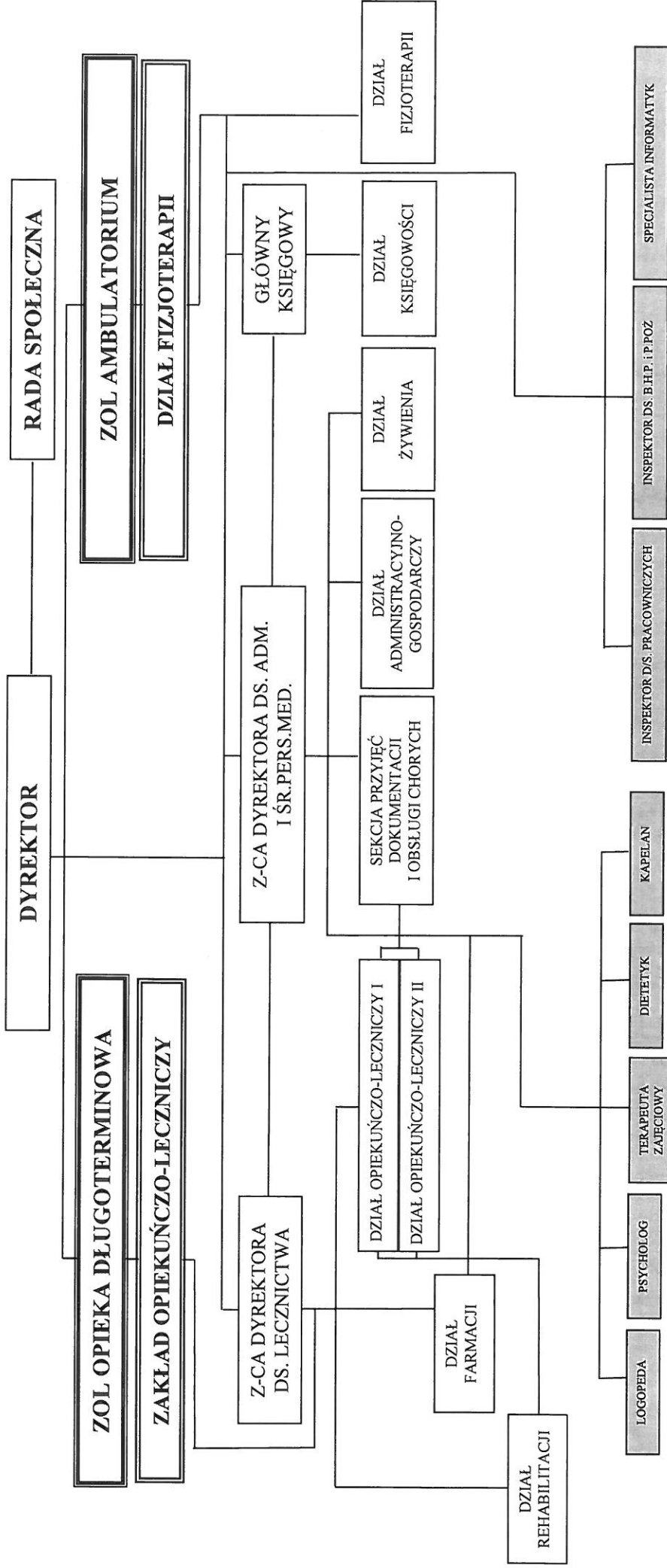
3. W sprawach nieuregulowanych w Statucie mają zastosowanie przepisy ustawy o działalności leczniczej, akty wykonawcze wydane na podstawie w/w ustawy oraz inne powszechnie obowiązujące przepisy prawa.



**WYKAZ PRZEDSIĘBORSTW  
ZAKŁADU OPIEKUŃCZO-LECZNICZEGO W PRZEMYSŁU**

<b>Podmiot Leczniczy</b>	
<b>Zakład Opiekuńczo-Leczniczy 37-700 Przemyśl, ul.Jasińskiego 15</b>	
<b>Przedsiębiorstwo Nr 1.</b>	
<b>Zakład Opiekuńczo-Leczniczy Opieka Długoterminowa 37-700 Przemyśl, Jasińskiego 15</b>	
<b>Jednostka organizacyjna:</b>	<b>Zakład Opiekuńczo-Leczniczy</b>
<b>Komórki organizacyjne:</b> 1.Dział Opiekuńczo-Leczniczy	
<b>Przedsiębiorstwo Nr 2.</b>	
<b>Zakład Opiekuńczo-Leczniczy Ambulatorium 37-700 Przemyśl, Jasińskiego 15</b>	
<b>Jednostka organizacyjna:</b>	<b>Dział Fizjoterapii</b>
<b>Komórki organizacyjne:</b> 1.Dział Fizjoterapii	

**SCHEMAT ORGANIZACYJNY  
ZAKŁADU OPIEKUNCZO-LECZNICZEGO W PRZEMYŚLU**



Przedsiębiorstwo 
  Jednostka organizacyjna 
  Komórka organizacyjna 
  Samodzielne stanowisko pracy