

**UCHWAŁA Nr .....**  
**RADY POWIATU PRZEMYSKIEGO**  
**z dnia .....**

**w sprawie nadania Statutu Zakładowi Opiekuńczo-Leczniczemu w Przemyślu,  
ul. Jasińskiego 15**

Na podstawie art. 42 ust. 1 ustawy z dnia 5 czerwca 1998 r. o samorządzie powiatowym ( t.j. Dz. U. z 2022 poz. 1526 z późn. zm.) w związku z art. 204 ust. 2 ustawy z dnia 15 kwietnia 2011 r. o działalności leczniczej ( t.j. Dz.U. z 2023 r. poz. 991 z późn. zm.) uchwała się, co następuje:

§ 1

Nadaje się Statut Zakładowi Opiekuńczo-Leczniczemu w Przemyślu, ul. Jasińskiego 15 o treści jak w załączniku do niniejszej uchwały.

§ 2

Traci moc dotychczasowy Statut Zakładu stanowiący załącznik do Uchwały nr XXVII/189/2012 Rady Powiatu Przemyskiego z dnia 17.10.2012 r. w sprawie nadania Statutu Zakładowi Opiekuńczo-Leczniczemu przy ul. Jasińskiego 15 w Przemyślu

§ 3

Wykonanie uchwały powierza się Zarządowi Powiatu Przemyskiego.

§ 4

Uchwała wchodzi w życie 14 dni od dnia jej ogłoszenia w Dzienniku Urzędowym Województwa Podkarpackiego.



**Przewodniczący Zarządu**  
*Jan Pączek*

Naczelnik Wydziału  
Organizacyjno-Administracyjnego  
i Spraw Obywatelskich

*mgr Małgorzata Chomycz-Śmigielńska*

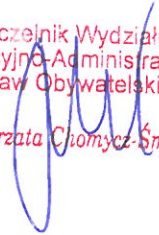
Radca Prawny

*mgr Jadwiga Jedruch*  
Rz.P.135

*Uzasadnienie do projektu Uchwały Zarządu Powiatu w sprawie nadania Statutu Zakładowi Opiekuńczo-Leczniczemu w Przemyślu.*

*Nadanie Statutu Zakładowi Opiekuńczo-Leczniczemu w Przemyślu wynika z wielu zmian, które dotyczyły wcześniejszego Statutu oraz konieczności ogłoszenia go w Dzienniku Urzędowym Województwa Podkarpackiego .*

Naczelnik Wydziału  
Organizacyjno-Administrcyjnego  
i Spraw Obywatelskich  
*mgr Małgorzata Chomycz-Śmigielka*



Załącznik do uchwały  
Nr .....  
Rady Powiatu Przemyskiego  
z dnia .....

**S T A T U T**

**ZAKŁADU**  
**OPIEKUŃCZO-LECZNICZEGO**

**W PRZEMYŚLU**

..... 2023

# Rozdział I

## POSTANOWIENIA OGÓLNE

### § 1

1. Zakład Opiekuńczo–Leczniczy w Przemyślu zwany dalej „Zakładem” jest podmiotem leczniczym niebędącym przedsiębiorcą działającym w formie samodzielnego publicznego zakładu opieki zdrowotnej.
2. Zakład Opiekuńczo–Leczniczy w Przemyślu może używać nazwy skróconej „ZOL Przemyśl”

### § 2

1. Zakład Opiekuńczo – Leczniczy w Przemyślu jest wpisany do rejestru podmiotów wykonujących działalność leczniczą prowadzonego przez Wojewodę Podkarpackiego w księdze rejestrowej nr 000000010149.
2. Zakład posiada osobowość prawną i jest wpisany do rejestru stowarzyszeń, innych organizacji społecznych i zawodowych, fundacji oraz samodzielnych publicznych zakładów opieki zdrowotnej Krajowego Rejestru Sądowego prowadzonego przez Sąd Rejonowy w Rzeszowie XII Wydział Gospodarczy KRS nr 0000033333.

### § 3

Zakład Opiekuńczo–Leczniczy działa na podstawie:

1. ustawy z dnia 15 kwietnia 2011 r. o działalności leczniczej (Dz. U. z 2011r. Nr 112, poz. 654 z późn. zmianami) oraz przepisy wykonawcze do tej ustawy;
2. niniejszego statutu;
3. innych przepisów prawa regulujących działalność samodzielnych publicznych zakładów opieki zdrowotnej

### § 4

1. Podmiotem tworzącym ZOL Przemyśl jest Powiat Przemyski.
2. Siedzibą Zakładu jest miasto Przemyśl, 37-700 Przemyśl, ul. Jasińskiego 15
3. Obszar działania Zakładu obejmuje w szczególności teren powiatu przemyskiego oraz województwa podkarpackiego. Zakład może udzielać świadczeń zdrowotnych również osobom ubezpieczonym z całego kraju.

## Rozdział II CELE I ZADANIA ZAKŁADU

### § 5

1. Głównym celem Zakładu Opiekuńczo – Leczniczego w Przemysłu działającego jako samodzielny publiczny zakład opieki zdrowotnej jest wykonywanie działalności leczniczej polegającej na udzielaniu świadczeń zdrowotnych w rodzaju :
  - 1) stacjonarne i całodobowe świadczenia zdrowotne inne niż szpitalne,
  - 2) ambulatoryjne świadczenia zdrowotne z zakresu rehabilitacji leczniczej.
2. Zakres udzielanych przez Zakład świadczeń zdrowotnych wynika z postanowień niniejszego statutu, umów zawartych na udzielanie świadczeń zdrowotnych i innych umów.

### § 6

Działalność lecznicza wykonywana przez ZOL może również polegać na :

- 1) promocji zdrowia,
- 2) przygotowywaniu osób do wykonywania zawodu medycznego i kształceniu osób wykonujących zawód medyczny na zasadach określonych w ustawie oraz odrębnych przepisach.

### § 7

Zakład może prowadzić działalność gospodarczą inną niż leczniczą, nie uciążliwą dla pacjentów lub przebiegu leczenia, w tym:

- 1) sprzedaż posiłków ,
- 2) wynajem oraz dzierżawa pomieszczeń, wyposażenia, urządzeń i sprzętu, które nie służą realizacji podstawowych celów SP ZOL, określonych w niniejszym statucie, na zasadach określonych przez Radę Powiatu Przemyskiego.

### § 8

1. Zakład Opiekuńczo – Leczniczy w Przemysłu prowadzi działalność leczniczą w ramach następujących przedsiębiorstw:
  - 1) Zakład Opiekuńczo–Leczniczy Opieka Długoterminowa,
  - 2) Zakład Opiekuńczo–Leczniczy Ambulatorium.
2. W ramach przedsiębiorstwa Zakład Opiekuńczo–Leczniczy Opieka Długoterminowa działa następująca jednostka organizacyjna: Zakład Opiekuńczo–Leczniczy w Przemysłu, 37-700 Przemysł, ul. Jasińskiego 15 .

3. W ramach przedsiębiorstwa Zakład Opiekuńczo – Leczniczy Ambulatorium działa następująca jednostka organizacyjna: Dział fizjoterapii ambulatoryjnej .
4. Przedsiębiorstwo Zakład Opiekuńczo – Leczniczy Opieka Długoterminowa wykonuje działalność leczniczą w rodzaju stacjonarne i całodobowe świadczenia zdrowotne inne niż szpitalne w ramach opieki długoterminowej, obejmujące leczenie, rehabilitację, opiekę i pielęgnację osób nie wymagających hospitalizacji, zapewnienie im środków farmaceutycznych i materiałów medycznych, pomieszczeń i wyżywienia odpowiedniego do stanu zdrowia, a także organizowanie zajęć terapii zajęciowej i terapii psychologicznej.
5. W ramach przedsiębiorstwa Zakład Opiekuńczo – Leczniczy Opieka Długoterminowa działają następujące komórki organizacyjne działalności podstawowej – medycznej
  - dział opiekuńczo – leczniczy.
6. Przedsiębiorstwo Zakład Opiekuńczo – Leczniczy Ambulatorium wykonuje świadczenia zdrowotne w rodzaju rehabilitacja lecznicza – fizjoterapia w warunkach ambulatoryjnych i domowych.
7. W ramach przedsiębiorstwa Zakład Opiekuńczo – Leczniczy Ambulatorium działa komórka organizacyjna działalności podstawowej – medycznej:
  - dział fizjoterapii.
8. Wykaz przedsiębiorstw oraz ich komórek organizacyjnych określa załącznik nr 1 do Statutu.
9. Zadania ZOL wykonywane są również w następujących działach, sekcjach i samodzielnych stanowiskach pracy :
  - 1) dział rehabilitacji
  - 2) dział farmacji
  - 3) sekcja przyjęć, dokumentacji i obsługi chorych
  - 4) dział administracyjno – gospodarczy,
  - 5) dział księgowości,
  - 6) dział żywienia,
  - 7) samodzielne stanowiska pracy :
    - a) psycholog,
    - b) logopeda,
    - c) terapeuta zajęciowy,
    - d) dietetyczka,
    - e) kapelan
    - f) ds. pracowniczych ,
    - g) ds. bhp i p.poż.,
    - h) specjalista informatyk
10. Organizację wewnętrzną Zakładu przedstawia schemat organizacyjny stanowiący załącznik nr 2 do niniejszego Statutu.

11. Zadania i organizację wewnętrzną jednostek, komórek organizacyjnych i samodzielnych stanowisk określa Dyrektor ZOL w Regulaminie Organizacyjnym Zakładu.

### **Rozdział III ORGANY ZAKŁADU**

#### **§ 9**

Organami Zakładu są:

1. Dyrektor, który jest kierownikiem podmiotu leczniczego nie będącego przedsiębiorcą w rozumieniu ustawy;
2. Rada Społeczna.

#### **§ 10**

1. Dyrektor jest kierownikiem podmiotu leczniczego niebędącego przedsiębiorcą w rozumieniu ustawy,
2. Dyrektor ponosi odpowiedzialność za zarządzanie ZOL oraz reprezentuje go na zewnątrz.
3. Z Dyrektorem Zakładu nawiązuje się stosunek pracy na podstawie umowy cywilno-prawnej, umowy o pracę lub powołania.
4. Dyrektor jest przełożonym pracowników Zakładu oraz dokonuje wobec nich czynności w sprawach z zakresu prawa pracy.
5. Dyrektor realizuje funkcję kierowniczą przy pomocy:
  - 1) Z-cy Dyrektora ds. administracyjnych i średniego personelu medycznego
  - 2) Głównego Księgowego
  - 3) Z-cy Dyrektora ds. Lecznictwa,
  - 4) Kierowników komórek organizacyjnych.

#### **§ 11**

1. W Zakładzie działa Rada Społeczna, która jest organem:
  - 1) inicjującym i opiniodawczym Powiatu Przemyskiego;
  - 2) doradczym Dyrektora.
2. Radę Społeczną powołuje i odwołuje podmiot tworzący – Powiat Przemyski.
3. W skład Rady Społecznej wchodzi:
  - 1) Przewodniczący starosta Powiatu Przemyskiego lub osoba przez niego upoważniona
  - 2) członkowie:
    - a) przedstawiciel Wojewody Podkarpackiego



- b) przedstawiciele wyłonieni przez Radę Powiatu, w liczbie określonej przez organ, który utworzył Zakład.
4. Zadania Rady Społecznej określa ustawa i należy do niej:
- 1) przedstawianie organom Rady Powiatu Przemyskiego wniosków i opinii w sprawach:
    - a) zbycia aktywów trwałych oraz zakupu lub przyjęcia darowizny nowej aparatury i sprzętu medycznego,
    - b) związanych z przekształceniem lub likwidacją, rozszerzeniem lub ograniczeniem działalności,
    - c) przyznawania Dyrektorowi nagród,
    - d) rozwiązania stosunku pracy lub umowy cywilnoprawnej z Dyrektorem,
    - e) regulaminu organizacyjnego;
  - 2) przedstawianie Dyrektorowi wniosków i opinii w sprawach:
    - a) planu finansowego, w tym planu inwestycyjnego,
    - b) rocznego sprawozdania z planu finansowego, w tym planu inwestycyjnego,
    - c) kredytów bankowych lub dotacji,
    - d) podziału zysku;
  - 3) dokonywanie okresowych analiz skarg i wniosków wnoszonych przez pacjentów, z wyłączeniem spraw podlegających nadzorowi medycznemu;
  - 4) wykonywanie innych zadań określonych w ustawie.
5. Kadencja Rady Społecznej trwa cztery lata i biegnie od dnia jej powołania do czasu powołania Rady Społecznej przez Radę Powiatu kolejnej kadencji.
6. Członkowie Rady Społecznej mogą zostać w każdym czasie, przed upływem kadencji, odwołani przez organ, który ich delegował. Przyczyną odwołania może być:
- 1) nienależyte wykonywanie obowiązków;
  - 2) złożenie rezygnacji z funkcji członka Rady Społecznej;
  - 3) wykonywanie działalności konkurencyjnej lub zatrudnienie w podmiocie wykonującym działalność konkurencyjną wobec Zakładu;
  - 4) skazanie prawomocnym wyrokiem sądu za przestępstwo ścigane z oskarżenia publicznego lub przestępstwo skarbowe;
  - 5) przyczyny określone w ustawie lub innych przepisach prawa uniemożliwiające zasiadanie w Radzie Społecznej, w szczególności podjęcie zatrudnienia w Zakładzie.
7. Sposób zwoływania posiedzeń Rady, tryb pracy i tryb podejmowania uchwał określa Regulamin Rady Społecznej.



## **Rozdział IV**

### **FORMA GOSPODARKI FINANSOWEJ PODMIOTU LECZNICZEGO**

#### **§ 12**

1. Zakład prowadzi gospodarkę finansową w formie przewidzianej dla samodzielnego publicznego zakładu opieki zdrowotnej, na zasadach określonych w ustawie z dnia 15 kwietnia 2011r. o działalności leczniczej, ustawie z dnia 29 września 1994r. o rachunkowości i ustawie z dnia 27 sierpnia 2009r. o finansach publicznych.
2. Podstawą gospodarki finansowej Zakładu jest plan finansowy i inwestycyjny ustalony przez Dyrektora i zaopiniowany przez Radę Społeczną.
3. Zakład pokrywa z posiadanych środków i uzyskiwanych przychodów koszty działalności i zobowiązań.

#### **§ 13**

1. Zakład gospodaruje samodzielnie przekazanymi w nieodpłatne użytkowanie nieruchomościami i majątkiem jednostki samorządu terytorialnego oraz majątkiem własnym (otrzymanym i/lub zakupionym).
2. Zbycie aktywów trwałych ZOL, oddanie go w dzierżawę, najem, użytkowanie oraz użyczenie może nastąpić wyłącznie na zasadach określonych przez podmiot tworzący i za jego zgodą.

#### **§ 14**

- 1) Zakład samodzielnie decyduje o podziale zysku;
- 2) Zakład samodzielnie może tworzyć fundusz inwestycyjny.

#### **§ 15**

Roczne sprawozdanie finansowe ZOL jest zatwierdzane przez organ podmiotu tworzącego na zasadach określonych w odrębnych przepisach.

#### **§ 16**

Zakład może uzyskiwać środki finansowe :

- 1) z odpłatnej działalności leczniczej, chyba że przepisy odrębne stanowią inaczej;
- 2) z wydzielonej działalności gospodarczej innej niż wymieniona w pkt 1;
- 3) z darowizn, zapisów, spadków oraz ofiarności publicznej, także pochodzenia zagranicznego;

- 4) na cele i na zasadach określonych w przepisach art. 114-117 ustawy o działalności leczniczej, a w szczególności:
  - a) środki publiczne z przeznaczeniem na realizację zadań w zakresie programów zdrowotnych i promocji zdrowia, w tym zakup aparatury medycznej i sprzętu medycznego oraz wykonanie innych inwestycji koniecznych do realizacji tych zadań,
  - b) środki publiczne z przeznaczeniem na remonty,
  - c) środki publiczne z przeznaczeniem na inne niż określone w lit. a) inwestycje, w tym zakup aparatury medycznej i sprzętu medycznego,
  - d) środki publiczne z przeznaczeniem na realizację projektów finansowanych z udziałem środków pochodzących z budżetu Unii Europejskiej lub innych niż wymienione środków pochodzących ze źródeł zagranicznych niepodlegających zwrotowi na zasadach określonych w odrębnych przepisach,
  - e) środki publiczne z przeznaczeniem na cele określone w odrębnych przepisach oraz umowach międzynarodowych,
  - f) środki publiczne z przeznaczeniem na realizację programów wieloletnich,
  - g) środki publiczne z przeznaczeniem na pokrycie kosztów kształcenia i podnoszenia kwalifikacji osób wykonujących zawody medyczne;
- 5) na realizację innych zadań określonych odrębnymi przepisami;
- 6) na pokrycie ujemnego wyniku finansowego, o którym mowa w art. 59 ust. 2 ustawy z dnia 15 kwietnia 2011 roku o działalności leczniczej

## **Rozdział V. POSTANOWIENIA KOŃCOWE**

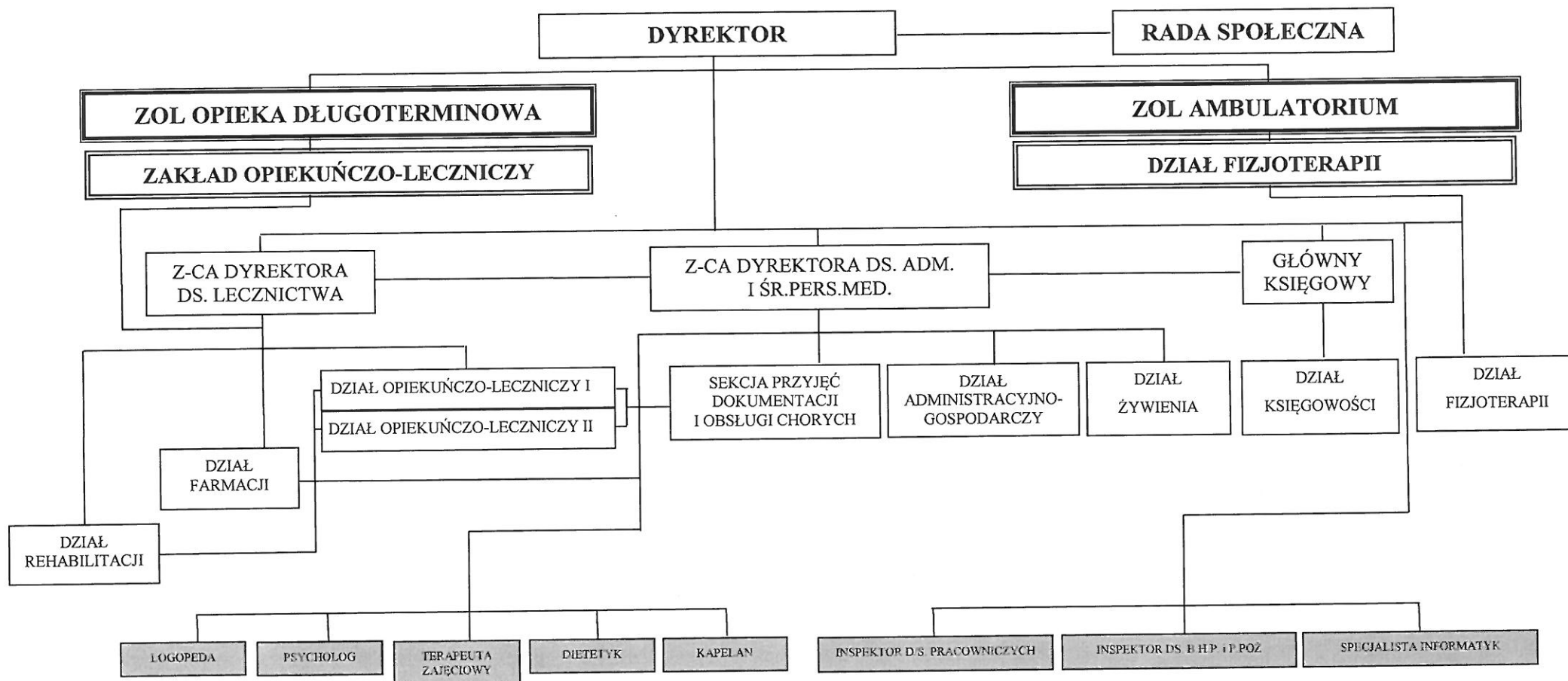
### **§ 17**

1. Statut Zakładu Opiekuńczo – Leczniczego w Przemyśle nadaje podmiot tworzący.
2. Zmiany w statucie następują w trybie przewidzianym do jego uchwalenia.
3. W sprawach nieuregulowanych w Statucie mają zastosowanie przepisy ustawy o działalności leczniczej, akty wykonawcze wydane na podstawie w/w ustawy oraz inne powszechnie obowiązujące przepisy prawa.

**WYKAZ PRZEDSIĘBORSTW  
ZAKŁADU OPIEKUŃCZO-LECZNICZEGO W PRZEMYŚLU**

<b>Podmiot Lecznicy</b>
<b>Zakład Opiekuńczo-Leczniczy 37-700 Przemyśl, ul.Jasińskiego 15</b>
<b>Przedsiębiorstwo Nr 1.</b>
<b>Zakład Opiekuńczo-Leczniczy Opieka Długoterminowa 37-700 Przemyśl, Jasińskiego 15</b>
<b>Jednostka organizacyjna:</b> Zakład Opiekuńczo-Leczniczy
<b>Komórki organizacyjne:</b> 1. Dział Opiekuńczo-Leczniczy
<b>Przedsiębiorstwo Nr 2.</b>
<b>Zakład Opiekuńczo-Leczniczy Ambulatorium 37-700 Przemyśl, Jasińskiego 15</b>
<b>Jednostka organizacyjna:</b> Dział Fizjoterapii
<b>Komórki organizacyjne:</b> 1. Dział Fizjoterapii

## SCHEMAT ORGANIZACYJNY ZAKŁADU OPIEKUŃCZO-LECZNICZEGO W PRZEMYŚLU



Przedsiębiorstwo  
  Jednostka organizacyjna  
  Komórka organizacyjna  
  Samodzielne stanowisko pracy